

# TOUT'OUÏE BRUITPARIF



Le bulletin d'info de votre observatoire

Nov.- Décembre 2025

## À LA UNE

## 15 décembre : Publication de l'étude SOMNIBRUIT



**Être exposé au bruit environnemental la nuit est associé à une augmentation des remboursements de médicaments pour lutter contre l'insomnie. Les résultats de SOMNIBRUIT renforcent ainsi l'hypothèse selon laquelle le bruit environnemental serait responsable de troubles chroniques du sommeil.**

L'étude SOMNIBRUIT a concerné 432 communes et les 20 arrondissements parisiens. Ce regroupement constitue la zone dense francilienne qui compte plus de 10,5 millions d'habitants. Les données analysées correspondent aux années 2017 à 2019. Elles concernent les données de remboursement de médicaments à visée hypnotique par commune ou arrondissement ainsi que les niveaux de bruit nocturne générés par le trafic routier, le trafic ferroviaire, le trafic aérien et les terrasses de bars ou restaurants. Les modèles statistiques utilisés dans cette étude ont également tenu compte de l'âge, du sexe et de la condition sociale.

Les résultats obtenus montrent qu'en zone dense francilienne :

- Environ 510 000 personnes sont concernées chaque année par un remboursement de médicaments pour troubles chroniques du sommeil ;
- Près de 76 % de la population (soit environ 8 millions de personnes) sont exposés la nuit à un niveau de bruit routier qui dépasse la recommandation de l'OMS (soit un niveau de bruit routier de 45 dB(A) à ne pas dépasser entre 22 heures et 6 heures du matin) ;
- Une augmentation du niveau de bruit nocturne est associée à une augmentation significative du remboursement de médicaments pour lutter contre l'insomnie, et ce, quelle que soit la source de bruit ;
- L'association la plus marquée concerne le bruit routier, suivi par le bruit récréatif, devant les bruits des trafics aérien et ferroviaire.

Lien vers la synthèse :



Lien vers le communiqué de presse :



## 16 décembre : un beau succès pour le webinaire "Bruit & Santé" !

La sortie des travaux SOMNIBRUIT a représenté une belle occasion pour organiser un webinaire dédié aux impacts du bruit sur la santé. En partenariat avec l'ORS Île-de-France, Bruitparif a proposé différentes présentations qui ont permis de faire le point sur les dernières données publiées par l'OMS et l'Agence Européenne de l'Environnement (AEE).

Ce fut également l'occasion de présenter en détail l'étude SOMNIBRUIT ainsi que d'autres études, passées, en cours ou à venir, étudiant les liens entre bruit et santé en Île-de-France, et qui ont impliqué ou impliquent Bruitparif.

Plus de cent personnes connectées pour suivre ce webinaire ! C'est toujours un défi que de présenter des sujets complexes de façon accessible... Avec l'ORS IdF, nous nous sommes prêtés à l'exercice et nous espérons avoir relevé ce défi.

Merci à l'ensemble des participants pour avoir suivi cette matinée de présentations et avoir partagé remarques et questions pertinentes ! Les diapositives présentées ainsi que le Replay du webinaire sont désormais en ligne sur le site de Bruitparif !

Replay et diapos :

**WEBINAIRE « Bruit & Santé »  
16 décembre 2025**



# LA VIE DE L'OBSERVATOIRE

## Le réseau de mesure évolue !

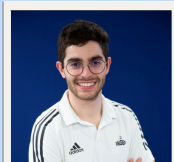
**Installation** d'une nouvelle station de mesure à Nanterre (92) pour le suivi du bruit de chantier de construction du Grand Paris Express (ligne 15 Ouest) en partenariat avec la Société des Grands Projets.

### Dépose de stations :

- A Pantin (93) : Démontage temporaire d'une station de mesure du bruit routier sur la RN2 en raison de travaux de voirie.
- A Aulnay-sous-Bois (93) : Dépose de la station de mesure du bruit de chantier lié à l'ouvrage d'art Fleming (ligne 16 du GPE), fin de documentation.
- A Chelles (77) : Dépose de la station de mesure du bruit de chantier lié à l'ouvrage d'art Gustave Nast (ligne 16 du GPE), fin de documentation.

### Campagnes de mesure :

- Du 17/10 au 29/11 : Mesures du bruit aérien sur la commune de Wissous (91), adhérente de Bruitparif.
- Depuis le 3/12 : Mesures du bruit routier à Paris (rues Manin et David d'Angers, Petit (19<sup>ème</sup>), Place St Gervais, rue du Pont Louis Philippe (4<sup>ème</sup>) et Pte de la Chapelle) dans le cadre de la convention passée avec la Ville de Paris.
- Depuis le 15/12 : Mesures du bruit ferroviaire sur la commune de Montgeron (91), suite au renouvellement de matériels roulants sur le RER D, dans le cadre de la convention avec SNCF- Réseau.



Avec la sortie des travaux SOMNIBRUIT, c'est l'occasion de présenter **Maxime Chauvineau** qui a rejoint Bruitparif cette année. Maxime est titulaire d'un doctorat en sciences du sport, réalisé à l'INSEP, portant sur le sommeil des sportifs de haut niveau. Ses recherches se sont inscrites dans le cadre des Jeux Olympiques et Paralympiques de Paris 2024, et ont permis d'accompagner de nombreux athlètes français jusqu'à cette échéance. Il a rejoint l'équipe de Bruitparif en août 2025 afin d'apporter ses compétences et connaissances en matière de conduite d'études scientifiques liées à la santé et aux facteurs environnementaux. Il est impliqué dans plusieurs projets de Bruitparif :

- **Somnibruit** : Impact du bruit routier, aérien, ferroviaire et de la vie récréative sur la délivrance de psychotropes à visée hypnotique dans la zone dense Francilienne (terminé) ;
- **Cogen'Air** : Étude de faisabilité visant à recueillir la gêne liée au bruit du trafic aérien chez les populations exposées (en cours) ;
- **Genifer** : Étude sur la gêne instantanée liée au bruit du passage des trains afin de mieux comprendre les facteurs acoustiques impliqués (finalisation) ;
- **Etude individuelle Bruit et Sommeil en Île-de-France** : Étude sur l'impact du bruit environnemental (routier, aérien, ferroviaire, vie récréative) sur la quantité/qualité de sommeil et les paramètres physiologiques associés chez 500 Franciliens (à venir) ;
- **Bruit et insomnie** : Étude visant à évaluer la contribution du bruit environnemental dans l'insomnie chronique (collaboration avec le Centre du Sommeil et de la Vigilance de l'Hôtel-Dieu, à venir).

Vous vous souvenez d'eux ? Nous les avons recrutés comme stagiaires en mars 2025...Voici ce qu'ils sont devenus :



**Margaux Métivier**

A l'issue de son stage, Margaux est restée en CDD à Bruitparif jusqu'à la fin décembre. Elle a soutenu sa thèse d'exercice afin d'obtenir le diplôme d'état de docteur en pharmacie avec brio le 12 décembre. Son sujet : Le bruit du trafic aérien : Perception, gêne et enjeux de santé publique - application dans le cadre du projet COGEN'AIR (Contribution à la co-construction d'un indicateur de gêne lié au bruit du trafic aérien). Elle cherche désormais un poste en officine. Bonne continuation Margaux !



### Bianca Abrahams

Suite à l'obtention de sa Licence Pro. en Acoustique et Environnement Sonore, Bianca a été recrutée en CDI à Bruitparif. Elle suit les projets Brouhaha et Cogen'Air, s'implique sur la thématique du bruit des chantiers et participe à la vérification de nos données de mesure.



### Clément Lecarpentier

Avec son diplôme d'ingénieur en Mécanique, spécialité Acoustique et Vibration, Clément a également été recruté en CDI à Bruitparif. Il s'investit tout particulièrement sur la thématique du bruit aérien et suit également le projet Cogen'Air.

## Et du côté des membres de Bruitparif...

### État d'avancement des PPBE E4 de collectivités membres de Bruitparif :

- La Métropole du Grand Paris (MGP) a approuvé son PPBE d'échéance 4 le 12 décembre.
- La CA Val Parisis a approuvé son PPBE d'échéance 4 le 15 décembre.



- Le projet de PPBE E4 du CD 95 mis en consultation publique du 10 novembre au 10 janvier 2026.





## Du côté des études et projets, on note :

### **Cartes Stratégiques de Bruit (CSB) d'échéance 5 : Le travail s'intensifie !**

Avec 2025 et comme précisé dans notre dernier numéro de Tout'Ouïe, les phases de collecte, de contrôle de cohérence et de correction des données d'entrée s'achèvent.

De janvier à juin 2026, une phase d'enrichissement et de mise en commun des données de trafic et d'autres données (recensement d'écrans anti-bruit, revêtements de chaussées...) va s'enclencher et s'organiser par partie du territoire francilien : grande couronne et petite couronne.

Puis, de juillet à septembre, les exercices de modélisation seront enclenchés afin de pouvoir faire des premières présentations des cartes et statistiques d'exposition associées à partir de mi-octobre.

### **Bilans 2024 et 2025 de l'observatoire du bruit du boulevard périphérique en préparation**

Un rapport présentant l'exploitation des données de l'observatoire du 1er juin 2024 au 31 octobre 2025 se termine. Sa publication est prévue pour le 1er trimestre 2026.

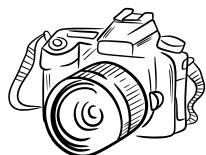
### **"Dose le son... Protège ton audition !" : Une nouvelle édition en 2026.**

Forts du succès de la campagne 2025, la Région Île-de-France, la Fondation pour l'Audition (FPA) et Bruitparif ont décidé de lancer une nouvelle édition en 2026. De mars à juin 2026, Bruitparif et 3 autres associations (France Acouphènes, Pik Pik et Avenir Santé) seront amenées à intervenir dans les lycées qui en feront la demande, afin de sensibiliser les lycéens aux pratiques à risque pour l'audition telles que l'écoute prolongée au casque à fort volume et la fréquentation de lieux diffusant des sons amplifiés.

Pour cette édition, des kits d'animation ont été composés par Bruitparif afin de pouvoir déployer des stands dans les lycées : maquette 3D de l'oreille, jeu de cartes-quiz, bouchons d'oreille, flyers synthétisant les gestes de prévention, tablettes numériques pour tester son audition avec l'application HORA de la FPA ou encore visionner des témoignages de personnes atteintes d'acouphènes ou de surdité... Autant de matériels pédagogiques réunis dans des valisettes pour une action de sensibilisation de qualité.

### **Une bibliothèque d'images qui fait peau neuve**

Courant 2025, Bruitparif a fait appel à un photographe indépendant, François Bachelard, afin d'actualiser la bibliothèque d'images qui nous permet d'illustrer nos publications, nos rapports d'études, etc... avec des clichés représentatifs et actuels de nos thématiques de travail. Bruit routier, bruit ferré, bruit aérien, bruit d'activités récréatives, situations multi-sources de bruit... Voici une première liste d'items pour lesquels près de 200 photographies HD prises dans les territoires d'Île-de-France ont été livrées à Bruitparif au mois de novembre.



## **Webinaires, auditions, interventions... Bruitparif en action !**

- 5 nov : Intervention dans la Commission Consultative de l'Environnement de l'aérodrome de Lognes-Emerainville : Présentation du bilan du dispositif de surveillance du bruit.
- 6 nov : Participation à la réunion de coordination "Directive Bruit" pilotée par la DGPR (consolidation de la BDD Trafic - échéance 5).

- 17 nov : Intervention, au sein de la table ronde « Prendre soin des enfants et de leur environnement » dans le colloque « Quelle enfance en France aujourd'hui ? » organisé par le Conseil de l'enfance au Haut-Commissariat à la stratégie et au plan.
- Commission mixte du Conseil National du Bruit : Participation aux réunions des 19 nov. et 18 déc.
- 21 nov : Présentation des résultats du projet SOMINBRUIT lors du congrès du sommeil à Strasbourg.
- 24 nov : Réunion avec le Président de la SIA (Société des Ingénieurs de l'automobile) et le directeur recherche de la PFA (plateforme française de l'automobile).
- 25 nov : Intervention dans la Commission Consultative de l'Environnement de l'aérodrome de Paris-Saclay-Versailles : Présentation du protocole et de l'avancement de l'étude COGENAIR
- 5 déc : Participation au webinaire *Bruit* de la commission sécurité de l'Association des Maires d'Île-de-France.
- Bruitparif a également participé à plusieurs réunions de comités locaux de lutte contre le bruit, de conseils de chartes...



# C'EST DISPONIBLE !

## Nos dernières publications en ligne... ou à venir :



### Il aura un peu de retard...

Le dernier numéro de l'année (#52) de notre magazine Le Francilophone aura quelques jours de retard. Consacré au sujet "Bruit et sommeil", ce numéro thématique propose un point complet sur le sommeil, les impacts du bruit sur ce dernier et les études en cours et à venir sur le sujet.

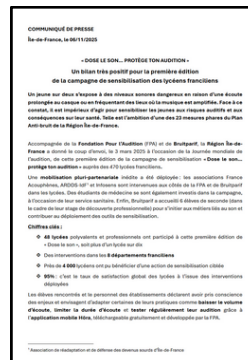
A retrouver très bientôt pour tout savoir sur votre sommeil et comment le préserver !

### Bilan 2025 de la campagne de sensibilisation "Dose le son... Protège ton audition"

Le 6 novembre, la Région Île-de-France, Bruitparif et la Fondation Pour l'Audition communiquaient sur le bilan de la 1ère édition de cette campagne de sensibilisation déployée dans les lycées.

Retrouvez le communiqué de presse et l'infographie de bilan réalisée pour l'occasion (page 4 du CP) en cliquant ci-contre.

A retenir : Plus de 4000 lycéens sensibilisés et la mobilisation de 48 lycées !



## Paru dans la presse scientifique :

### Association entre l'exposition au bruit des transports et le risque de diabète de type 2 dans une cohorte prospective française : la cohorte E3N-generations

Les premiers résultats issus de l'étude Brouhaha ont été publiés le 2 décembre. Ils ont porté sur l'examen de l'association entre exposition au bruit des transports et risque accru de diabète de type 2, à l'aide des données de la cohorte E3N-Génération.

Dans cette étude de cohorte prospective menée auprès de femmes françaises, **l'exposition au bruit de la circulation routière est associée à une augmentation modérée du risque de DT2**, indépendamment de l'exposition aux polluants de l'air NO2 et PM2,5. Cette association a été trouvée légèrement plus forte pour l'exposition au bruit nocturne (indicateur Ln) que pour l'exposition au bruit sur 24h (indicateur Lden) .



## Vu dans la presse :

- 6 nov : Bruit, pollution, accidents : Cergy-Pontoise veut serrer la vis à 90 km/h sur l'A15. [Accéder à l'article en ligne.](#)
- 10 nov : Depuis le 1er novembre, les bars et restaurants de trois quartiers de Levallois doivent fermer au public tous les soirs à partir de minuit. [Accéder à l'article en ligne.](#)
- 10 nov : CDG Express : la SNCF consent à entreprendre des travaux contre les nuisances sonores en Seine-Saint-Denis. [Accéder à l'article en ligne.](#)
- 16 nov : Nuisances sonores et vibrations six jours sur sept, un chantier qui exaspère des habitants dans le Val-de-Marne. [Accéder à l'article en ligne.](#)

## Nouveau texte :

- Arrêté du 13 novembre 2025 établissant la liste d'agglomérations de plus de 100 000 habitants pour application de l'article L. 572-2 du code de l'environnement. [Accéder à l'arrêté.](#)

# C'EST À VENIR...

**19 janvier au 1er février 2026** : 23ème Semaine du Son de l'Unesco sur le thème « Son et Innovations ». [Plus d'info.](#)

**23 janvier 2026** : PRSE4 IDF : 4ème Forum Santé Environnement à la Maison de l'Île-de-France, au sein de la Cité Internationale Universitaire de Paris. Bruitparif y animera un stand pour présenter les résultats de l'étude Somnibruit. [Plus d'info.](#)

**5 février 2026** : Assemblée Générale de Bruitparif – format hybride (présentiel et visio).

**Mars 2026** : Mois de l'audition : [journée mondiale du 3 mars](#) et [journée nationale du 12 mars](#).

# LES 2 MINUTES AUDIO



Pour ce dernier numéro Tout'Ouïe de 2025, retrouvez un recueil de podcasts proposé par le média Usbek & Rica pour comprendre comment nos environnements sonores structurent nos sociétés et façonnent notre futur.